



**MINISTÈRE  
DE LA JUSTICE**

*Liberté  
Égalité  
Fraternité*

---

**MARCHE PUBLIC DE TRAVAUX**

**CAHIER DES CLAUSES TECHNIQUES PARTICULIERES**

---

**Direction Interrégionale des Services Pénitentiaires de Marseille  
SECRETARIAT GENERAL / DEPARTEMENT DES AFFAIRES IMMOBILIERES  
4, Traverse de Rabat - B.P. 121 - 13277 MARSEILLE Cedex 9  
Tél. : 04 91 40 88 00 - Fax : 04 91 40 84 82**

**CAHIER DES CHARGES DES TECHNIQUES PARTICULIERES C.C.T.P.  
CONCERNANT LES PRESTATIONS DE "MENUISERIES INTERIEURES ET EXTERIEURES" RELATIVE A  
L'OPERATION D'ADAPTATION DE PLUSIEURS BATIMENTS SECURISES DU CENTRE PENITENTIAIRE  
D'AIX-LUYNES "2"**

## Table des matières

1 - PRESENTATION DE L'OPERATION .....	4
2 - OBJET DE LA CONSULTATION .....	4
2.1 Objet du marché .....	4
2.2 COMPOSITION DU MARCHE ET PHASAGE .....	4
2.3 ETENDUE DES TRAVAUX .....	4
2.4 CARACTERE FORFAITAIRE DE L'OFFRE .....	4
2.5 ETAT DES LIEUX.....	5
2.6 SECURITE DES TIERS.....	5
2.7 CONTRAINTE PENITENTIAIRE .....	5
2.8 GARANTIE.....	5
2.9 ETUDES D'EXECUTIONS ET DOE .....	6
2.9.1 Phase préparatoire .....	6
2.9.2 En cours de travaux.....	6
2.9.3 En fin de travaux.....	7
2.10 OBLIGATIONS DE L'ENTREPRENEUR.....	7
2.10.1 Protection des ouvrages du lot.....	7
2.10.2 Protection de l'existant et des autres ouvrages .....	7
2.10.3 Raccords - Finitions .....	7
2.10.4 Nettoyages.....	7
2.11 COORDINATION AVEC LES AUTRES CORPS D'ETAT .....	8
2.12 SPECIFICATIONS TECHNIQUES .....	8
2.12.1 PLANS D'ATELIER ET DE CHANTIER (P.A.C.).....	8
2.12.2 POSE ET CALAGE DES OUVRAGES .....	8
2.12.3 ESTHÉTIQUE .....	8
2.12.4 INSTALLATION DE CHANTIER.....	9
2.12.5 MOYEN DE LEVAGE / ECHAFAUDAGE .....	9
2.13 SITE OCCUPÉ.....	9
2.14 ACCÈS À L'ÉTABLISSEMENT .....	10
3 DESCRIPTION DES TRAVAUX DE "CELLULES DURCIES" .....	11
3.1 DESCRIPTIF GÉNÉRAL DES TRAVAUX À RÉALISER : .....	11
3.1.1 DÉPOSES - DÉMOLITIONS : .....	11
3.1.2 SECURITE.....	11
3.2 DÉPOSE DES FENÊTRES : .....	11
3.2.1 FENÊTRE OUVRANT RÉDUIT : .....	11
3.2.2 REVÊTEMENTS DE FINITIONS : .....	12
3.2.3 Sols et murs, surfaces bétons : .....	12
3.3 DESCRIPTION DES TRAVAUX DE REMPLACEMENT PORTE "CELLULES" .....	12
3.4 Trappe "passe-menotte" : .....	13
3.5 Arrêtoir de porte : .....	14
3.6 DESCRIPTION DES TRAVAUX "ADAPTATION ZONE" .....	16

3.7 PLANNING.....	16
4 ESSAIS / CONTROLE / RÉCEPTIONS / DOE.....	17
4.1 AUTOCONTRÔLES.....	17
4.2 DOE "DOSSIER DES OUVRAGES EXECUTES .....	17
4.3 RÉCEPTION DES INSTALLATIONS.....	17
4.4 LEVÉE DE RÉSERVES ET GPA.....	17

## **1 - PRESENTATION DE L'OPERATION**

L'opération, objet du présent marché, est localisée au chemin de l'enfant à Aix-en-Provence.

Le centre pénitentiaire d'Aix-Luynes « 2 » (ensemble de plusieurs bâtiments) a été livré courant d'année 2018.

Plusieurs bâtiments vont être concernées par ces travaux. (CNE, Maison d'arrêt n°2, parloirs, UCSA, extérieurs, etc...).

Ces travaux vont permettre l'adaptation des bâtiments existants pour déplacer un régime de détention classique et adapter un bâtiment afin de mettre en place un régime de détention durci.

## **2 - OBJET DE LA CONSULTATION**

### **2.1 Objet du marché**

Le présent CCTP a pour but de décrire tous les travaux de menuiseries intérieures et extérieures nécessaires pour le réaménagement de locaux au sien du CP d'Aix-Luynes "2" dans le cadre de la création d'un quartier spécifique.

### **2.2 COMPOSITION DU MARCHE ET PHASAGE**

Le présent marché est composé d'une tranche ferme et unique.

### **2.3 ETENDUE DES TRAVAUX**

Le présent C.C.T.P. n'est pas limitatif, chaque entrepreneur devra présenter une offre complète, il ne saurait se prévaloir d'aucune omission ou erreur du présent cahier des charges.

Les prestations du présent lot comprendront la totalité des travaux de MENUISERIES INTERIEURES et EXTERIEURES.

Toutes les installations devront être conformes aux dernières normes en vigueur.

L'entrepreneur doit l'intégralité des ouvrages nécessaires à une réalisation complète et à une finition parfaite des prestations incombant au présent lot. L'entrepreneur est tenu d'avoir une parfaite connaissance de l'intégralité du dossier. Il ne saurait donc se prévaloir d'aucune omission ou erreur du présent CCTP.

L'Entrepreneur du présent lot est tenu de prendre connaissance :

- Du CCAP
- De l'ensemble du présent CCTP où il trouvera les obligations concernant le présent lot.

L'Entrepreneur ne pourra arguer d'omission ou d'oubli dans ce C.C.T.P. et devra se renseigner auprès du Maître d'Œuvre et du Maître d'Ouvrage pour tout ce qui pourrait lui paraître incomplet, erroné ou ambigu.

### **2.4 CARACTERE FORFAITAIRE DE L'OFFRE**

Le C.C.T.P. a pour objet la description des prestations et des ouvrages à réaliser et à fournir décomposés en différents chapitres.

Il convient de signaler que cette description n'a pas de caractère strictement limitatif et que l'entreprise devra exécuter comme étant compris dans son prix, sans exception ni réserve, tous les travaux prévus dans le présent document et nécessaire à la réalisation de l'opération.

En conséquence, les entreprises ne pourront jamais arguer que des erreurs ou omissions aux plans et devis ou discordance entre les documents, puissent les dispenser d'exécuter tous les travaux ou fassent l'objet d'une demande de supplément de prix.

## **2.5 ETAT DES LIEUX**

L'entrepreneur est réputé avoir visité les lieux (bâtiments existants et abords) et avoir réuni tous les renseignements nécessaires à l'appréciation à leur juste valeur des difficultés d'exécution ainsi que des servitudes résultant de la disposition des lieux et des mitoyens, des problèmes de phasage, d'installations provisoires, d'exécution, d'approvisionnement, de manutention et d'installation de chantier.

En conséquence, sa proposition tiendra compte des divers impératifs résultant du lieu d'implantation et de la nature des travaux à réaliser.

Il ne pourra être évoqué une méconnaissance de ces problèmes pour justifier, en cours de chantier, un retard, une dépense supplémentaire ou plus-value sous prétexte que ses prévisions, basées sur les seules indications figurées aux plans et devis descriptifs, se révéleraient insuffisantes en égard à l'importance réelle des travaux ou aux sujétions imposées par les diverses particularités du terrain, cette clause s'appliquant à l'étendue de ses prestations.

## **2.6 SECURITE DES TIERS**

Pendant la durée des travaux, les entreprises devront prendre toutes les dispositions nécessaires afin de ne causer aucun dommage aux locaux et ouvrages existants et voisins.

Dans le cas contraire, elles seront tenues pour seules responsables des dommages causés et devront en supporter les conséquences.

De même, le plus grand soin sera apporté au respect des conditions de vie et de tranquillité du voisinage, en réduisant au maximum les nuisances inhérentes au déroulement du chantier (respect des horaires d'accès et de livraisons, des zones de chantier et de stockage, utilisation de matériel insonorisé, aménagement des horaires de travail, etc...).

## **2.7 CONTRAINTES PENITENTIAIRE**

L'entreprise tiendra compte dans son offre des contraintes pénitentiaires. Il est à noter que durant toutes la phase de travaux le centre pénitentiaire devra impérativement rester en fonctionnement et sans aucune nuisance (stockage, gravats...) ni porosité.

La sécurité du site devra être maintenue par tous les moyens.

De plus, chaque soir tous les outils et matériaux devront être remballés et emportés afin de ne rien laisser sur le chantier.

Les horaires de travail dans cette enceinte seront possibles de 8h à 18h. (Sera confirmé par l'établissement).

Se référer impérativement à l'annexe CCAP – Clause Pénitentiaire.

## **2.8 GARANTIE**

Délai de garantie :

Pendant une période d'un an à compter de la date de réception, l'entrepreneur doit garantir l'installation dans les conditions indiquées ci-après. Les parties d'installation réceptionnées avec réserves seront garanties à partir de la date de levée de ces réserves.

- Garantie de parfait achèvement :

L'entreprise est tenue à la garantie du parfait achèvement des travaux pendant un délai d'un an à compter de la réception.

- Garantie de bon fonctionnement

L'ensemble de l'installation fait l'objet d'une garantie de bon fonctionnement d'une durée de deux ans, à compter de la réception de l'ouvrage en dernière phase.

- Garantie décennale

Elle concerne tous les équipements indissociablement liés aux ouvrages (c'est à dire lorsque la dépose, le démontage ou le remplacement ne peut s'effectuer sans détérioration ou enlèvement de matière de ces ouvrages), tels que tuyauteries encastrées, etc. ...

- Étendue des garanties

Ces garanties s'étendent à la réparation (fourniture et pose gratuites) de tous les désordres signalés par le Maître de l'Ouvrage, soit au moyen de réserves mentionnées au P.V. de réception, soit par voie de notification écrite pour ceux relevés postérieurement à la réception.

Les délais nécessaires à l'exécution des travaux de réparation sont fixés d'un commun accord par le Maître de l'Ouvrage et l'entrepreneur concerné.

En l'absence d'un tel accord, ou en cas d'inexécution dans un délai fixé par le maître d'œuvre, les travaux peuvent, après mise en demeure restée infructueuse, être exécutés aux frais et risques de l'entrepreneur défaillant. L'exécution des travaux est constatée d'un commun accord ou à défaut judiciairement.

## 2.9 ETUDES D'EXECUTIONS ET DOE

### 2.9.1 Phase préparatoire

L'entreprise devra soumettre pendant la période de préparation, à l'approbation du Maître d'œuvre et du Contrôleur technique un dossier d'exécution complet comprenant, sans que cette liste soit limitative, les documents et indications suivantes :

- Détails d'exécution,
- Notes de calculs de dimensionnement,
- Plans structure, béton, fondations, élévations, charpente, etc...,
- Echantillons,
- Marque et type de tous les matériaux installés,
- Planning d'exécution des travaux suivant les délais contractuels,
- Prise en compte de tous les règlements liés à la sécurité des personnes et du bâti.
- Procès-verbaux d'essais du C.S.T.B.,
- Procès-verbaux d'essais du C.T.I.C.M.,
- Avis technique en cours de validité, délivré par le C.S.T.B. pour les produits non traditionnels, ou procédure d'ATEX,
- Descentes de charges,
- Justification des effets du vent,
- Notes de calculs de dimensionnement des sections de béton et d'armatures,
- Plans de coffrage, d'armatures et maçonnerie lourde,
- Plans d'atelier et de chantier (préfabrication, etc.),
- Fiches techniques des matériaux et agréments,
- PV et essais,
- Echantillons représentatifs nécessaires aux prises de décision du Maître d'œuvre.

Tous les contrôles et essais sont à la charge du présent lot.

Tout matériaux ou ouvrage reconnu NON CONFORME par le maître d'œuvre et/ou le bureau de contrôle sera remplacé aux frais exclusifs de l'entrepreneur.

### 2.9.2 En cours de travaux

Il devra fournir les notices techniques et documentation du matériel dont il a la fourniture.

Avant toute exécution, l'entrepreneur sera tenu de remettre au Bureau d'Etudes et au Bureau de Contrôle, tous les plans d'exécution, plans de détail et plans d'atelier et de chantier, notes de calcul et

agrément des ouvrages et matériaux employés et cela dans les délais nécessaires au bon déroulement du chantier.

### **2.9.3 En fin de travaux**

Fourniture des Dossiers des Ouvrages Exécutés complet.

2 exemplaires papier seront fournis et un exemplaire sous clé USB.

Tous les fichiers "CCTP, CDPGF, tableau synthèse, etc..." fournis seront en format modifiable "word, excel".

Les plans seront fournis au format dwg "version 2010 maximum" et PDF.

## **2.10 OBLIGATIONS DE L'ENTREPRENEUR**

### **2.10.1 Protection des ouvrages du lot**

L'entrepreneur devra la protection de ses ouvrages qui pourraient être tâchés ou détériorés, pendant toute la durée du chantier et jusqu'à la livraison.

Les ouvrages livrés sur le chantier, en attente de pose, doivent être stockés à l'abri des intempéries et des chocs. Les conditions de stockage doivent être telles qu'ils ne subissent aucune déformation ou détérioration.

### **2.10.2 Protection de l'existant et des autres ouvrages**

L'entrepreneur prendra toutes dispositions qui s'imposent pour éviter la détérioration de l'existant et des autres ouvrages.

En cas de dégradation, il devra leur remise en état.

### **2.10.3 Raccords - Finitions**

L'entrepreneur sera responsable de ses ouvrages et de leur protection jusqu'à la réception et à ce titre, il exécutera tous les raccords et réparations nécessaires même s'ils sont consécutifs à l'intervention des autres corps d'état.

### **2.10.4 Nettoyages**

L'entrepreneur devra l'enlèvement de ses déchets au fur et à mesure du chantier. Il devra réaliser le nettoyage régulier de ces ouvrages.

L'entrepreneur effectuera le nettoyage définitif complet des revêtements de sols, plinthes, des ouvrages accessoires tels que les seuils, joints de dilatation, etc..., des siphons de sol ainsi que des revêtements muraux.

Il procèdera au balayage général et au dépoussiérage mécanique, à l'aspiration des siphons de sol (Pour éviter leur obstruction), à l'enlèvement des protections, au lavage à l'eau tiède savonneuse, par petites parties, au nettoyage des tâches et de traces de liants ou de matières grasses résiduelles au moyen de solvants appropriés. Les angles des locaux seront particulièrement soignés, toute trace de colle devra avoir disparu.

L'entrepreneur devra un nettoyage de l'ensemble de ses ouvrages avant la réception des travaux, par phase.

L'entreprise titulaire du présent lot devra :

- Un nettoyage de tous les ouvrages 24h avant O.P.R,
- Un nettoyage de tous les ouvrages 24h avant la livraison.

L'entrepreneur surveillera ou assurera lui-même avec le plus grand soin ces nettoyages dont il aura l'entière responsabilité.

**PRODUITS A BASE D'ACIDE STRICTEMENT INTERDITS.**

Le Maître d'œuvre se réserve le droit, s'il juge le nettoyage non satisfaisant de faire faire ou refaire le nettoyage par une entreprise tierce aux frais de l'entreprise titulaire du présent lot.

## **2.11 COORDINATION AVEC LES AUTRES CORPS D'ETAT**

A la charge du présent lot, la bonne coordination avec les autres corps d'états :

- L'Entrepreneur réclamera au Maître d'Œuvre, en temps voulu, toutes les précisions utiles qu'il jugera nécessaires à la bonne exécution de ses prestations.
- L'Entrepreneur se mettra en rapport, en temps voulu, avec les lots dont les travaux sont liés aux siens, afin de leur donner toutes indications et d'obtenir tous les renseignements qui lui sont nécessaires.
- L'Entrepreneur est tenu de prendre toutes dispositions utiles pour assurer l'exécution de ses travaux en parfaite coordination avec ceux des autres lots.
- L'Entrepreneur ou le groupement d'entreprises titulaire du présent marché s'assurera de la compatibilité des différents produits employés par les autres corps d'état avec ses propres produits.

À aucun moment durant le chantier, l'Entrepreneur ne pourra se prévaloir d'un manque de renseignements pour ne pas effectuer des prestations lui incombant, notamment les limites de prestations, ou ne pas fournir des renseignements, ou des plans, ou des dessins nécessaires aux autres corps d'état pour la poursuite de leurs travaux.

## **2.12 SPECIFICATIONS TECHNIQUES**

### **2.12.1 PLANS D'ATELIER ET DE CHANTIER (P.A.C.)**

L'entrepreneur sera tenu de préparer, suivant les plans, et conformément à la description des ouvrages, les dessins d'ensemble et les détails nécessaires cotés avec le plus grand soin, ainsi que les notes de calculs correspondantes.

Ces dessins et détails seront soumis à l'approbation de l'équipe de maîtrise d'œuvre et au bureau de contrôle avant tout commencement d'exécution. Les modifications apportées par ceux-ci à l'acceptation des plans d'atelier et de chantier ne seront en aucun cas l'objet de supplément de prix par rapport au montant forfaitaire soumissionné.

Le visa du maître d'œuvre sur les plans techniques de l'entreprise n'ayant qu'un caractère d'examen du respect des conditions architecturales, la responsabilité technique des ouvrages et leur dimensionnement restent le seul fait de l'entrepreneur.

### **2.12.2 POSE ET CALAGE DES OUVRAGES**

Tous les ouvrages seront posés et réglés par l'entrepreneur du présent lot avec la plus grande exactitude et un aplomb parfait.

Les emplacements seront définis par les plans et à défaut par les ordres du maître d'œuvre et seront maintenus aux dits emplacements dans les conditions telles qu'elles ne pourront subir aucun déplacement pendant l'exécution des scellements ni déformation.

### **2.12.3 ESTHÉTIQUE**

Les profils seront judicieusement choisis en fonction de l'esthétique recherchée et les propositions figurant aux plans respectés le plus strictement possible.



Les assemblages seront absolument jointifs et les soudures invisibles ; les dormants formeront moulure, évitant ainsi tout habillage rapporté.

#### 2.12.4 INSTALLATION DE CHANTIER

Les entreprises doivent prendre en compte que le centre pénitentiaire est en fonctionnement 24h/24h, 7j/7, et que toutes les zones périphériques des bâtiments concernés par les travaux sont des zones dites neutres". (Zones inaccessibles sans autorisation)

Les accès au centre pénitentiaires sont contraints, et l'entrée ne pourra se faire que par l'accès unique principal appelé "PEP" (Porte d'Entrée Principale).

Les entreprises sont donc informées que tous les accès des personnels, des matériels, de la base vie sera réalisé par cette seule entrée.

L'entreprise du présent lot devra, au titre de son marché sans que cette liste soit exhaustive :

- La clôture générale du chantier (stockage, déchets...), son entretien et son déplacement suivant les indications du P.G.C. et du phasage, autant de fois que nécessaire. L'entrepreneur fournira une note de calcul justificative de sa tenue au vent. Il doit également la démolition et l'évacuation des fondations ainsi que la remise en état du revêtement de surface en fin de travaux.

- L'entretien des voies d'accès
- Les panneaux de chantier et de signalisation
- Les bureaux de chantier équipés
- Les aménagements spécifiques équipés
- Les installations communes de sécurité et d'hygiène
- Les zones de stockage
- Les bennes de tri sélectif et leur gestion pendant toute la durée du chantier
- Le dévoiement des réseaux gênant, si nécessaire
- Les branchements provisoires d'eau des installations provisoires et des besoins du chantier et d'eaux usées
- Les branchements électriques de chantier
- Les dispositifs communs de sécurité pendant la durée des travaux.

Ces installations sont dues pendant TOUTE LA DUREE des travaux.

En plus de l'installation de chantier propre à l'entreprise, le titulaire du présent lot devra la fourniture et mise en place, y compris dépose en fin de chantier :

- Prestations prévues au présent lot
- Prestations demandées dans le CCAP et autres pièces écrites du dossier
- Alimentations générales avec puissance nécessaire et suffisante (préchauffage électrique)
- Extincteurs de chantier
- Signalisation piétons, avec panneaux de modification de cheminement
- Demandes complémentaires du coordonnateur de sécurité prévues dans le PGC.

#### 2.12.5 MOYEN DE LEVAGE / ECHAFAUDAGE

L'entrepreneur devra prévoir si besoin tous moyens de levage (chariot élévateur, chariot télescopique, etc.). L'entreprise devra faire l'ensemble des démarches administratives pour ces engins de levage.

#### 2.13 SITE OCCUPÉ

L'entreprise est tenue de se faire confirmer auprès de la maîtrise d'œuvre et du maître d'ouvrage, toutes les informations concernant le phasage des travaux, le balisage, les barrières délimitant les zones publiques, des zones de chantier.

Les travaux seront réalisés en site occupé. Toutes les dispositions devront être prise pour permettre l'exploitation de l'établissement, en limitant les nuisances et en maintenant l'établissement en sécurité. Il est entendu que tout ou partie des travaux pourront s'exécuter en horaires décalés.

Étant donné la sensibilité de l'établissement, le Maître d'Ouvrage pourra décaler une intervention si cela s'avère nécessaire, pour la sécurité du site.

Les plans d'exécution devront être visés par la maîtrise d'œuvre, et le bureau de contrôle, avant toute intervention.

L'entreprise devra un nettoyage quotidien.

Les références techniques du matériel proposé par le présent lot devront être visées par la maîtrise d'œuvre avant toute commande.

Sauf livraisons encombrantes, à ce jour, les véhicules ne pourront pas rentrer dans l'enceinte de l'établissement.

Les travaux préparatoires se feront à l'extérieur de l'établissement.

## **2.14 ACCÈS À L'ÉTABLISSEMENT**

L'entreprise devra présenter une liste du personnel susceptible d'intervenir dans l'établissement dès que possible.

L'accès de chaque intervenant est soumis à l'approbation du chef d'établissement. Ainsi, préalablement à chaque intervention, l'entreprise fournira :

- L'identité de chaque intervenant
- La lecture et l'approbation du cadre de sûreté et de ses annexes
- La nature des prestations à réaliser
- L'inventaire écrit complet des trousseaux à outils et des matériels à faire entrer dans l'établissement
- Les véhicules n'auront pas accès à l'intérieur de l'établissement, sauf cas exceptionnel de livraison / évacuation de matériels. Pour ce faire, la carte grise devra être fournie préalablement dans les mêmes délais.

Si l'accès du personnel est renouvelable concernant son identité, la partie matérielle est à renseigner dans une fiche d'intervention chaque semaine, en prenant en compte que la première demande pourra être validée sous deux semaines.

Les plannings de coupure de réseaux, de livraison, ou d'intervention exceptionnelle seront fournis dans les mêmes délais.

À noter que dans ce type d'établissement la sécurité de tous est prioritaire, le maître d'ouvrage et plus particulièrement le chef d'établissement pourra décider d'annuler ou décaler n'importe quelle tâche ou intervention. Ces dispositions sont réputées incluses dans l'offre de l'entreprise.

### 3 DESCRIPTION DES TRAVAUX DE "CELLULES DURCIES"

L'entreprise devra la réalisation de cellules durcies. Des cellules existantes seront choisies afin de réaliser les futurs travaux. Ces cellules seront transformées afin de recevoir un public plus violent.

#### 3.1 DESCRIPTIF GÉNÉRAL DES TRAVAUX À RÉALISER :

- Descellement de la fenêtre existante et Remplacement de la fenêtre et du vitrage :
  - Anti-effraction classe P6B 66.8, A2E2V3 minimum,
  - Feuilleté/polycarbonate de 15 mm d'épaisseur de type G15 ou équivalent et répondant à la norme aux chocs ST129, thermique et phonique, ouvrant de 15cm
- Mise en œuvre de peinture aux murs et au plafond et au droit des reprises nécessaires

##### 3.1.1 DÉPOSES - DÉMOLITIONS :

L'entreprise devra prendre toutes les précautions nécessaires pour veiller à la préservation des parties adjacentes qui seront conservées, elle devra également organiser la dépose afin ne pas les ébranler ou les désolidariser. Dans le cas contraire, la réparation/reconstruction à l'identique de ces éléments sera à la charge et aux frais de l'entreprise.

La démolition des éléments se fera par découpe (sciage). De cette manière, les gravats pourront être évacués facilement. Les percements se feront par carottage.

##### 3.1.2 SECURITE

Le titulaire du présent lot pour tout son personnel, la fourniture de chasuble jaune ou orange fluorescent. Ces chasubles seront floquées au nom de la société et devront être portés en permanence.

Pour la réalisation des travaux, le titulaire du présent lot devra la rédaction de tous les documents (plan de prévention, permis feu, etc...) nécessaires pour la bonne réalisation en sécurité des travaux.

#### 3.2 DÉPOSE DES FENÊTRES :

L'entreprise devra desceller et déposer les fenêtres des cellules compris huisseries/châssis et fixations. Les éléments devront être conservés et stockés par l'établissement.

Il est attendu de l'entreprise une certaine rigueur quant à la dépose pour que les fenêtres déposées puissent être réutilisées au besoin.

Localisation :

- Cellules durcies

##### 3.2.1 FENÊTRE OUVRANT RÉDUIT :

L'entreprise devra la dépose et le remplacement de la fenêtre.

La fenêtre mise en place possèdera un degré anti-effraction élevé composé :

- D'un châssis en acier
- Dimensions tableau : L 665 mm x 1825 mm
- Vantail fixe vitré + ouvrant "plein" réduit, largeur 15cm anti-effraction CR2
- Finition thermolaquage teinte "Blanche"
- Poignée arrondie "anti-accroche"
- Parcloles vissées



Le vitrage aura les caractéristiques suivantes :

- Anti-effraction classe P6B 66.8
- Classement A2E2V3 minimum,
- Feuilleté/polycarbonate de 15 mm d'épaisseur de type G15 ou équivalent et répondant à la norme aux chocs ST129, thermique et phonique, ouvrant de 15cm.

La zone périphérique autour de la fenêtre devra être remise en état (béton, isolant, enduit, peinture etc...).

### 3.2.2 REVÊTEMENTS DE FINITIONS :

Avant toute intervention les ouvrages adjacents seront protégés. Il ne sera toléré aucune marque ou salissure sur les ouvrages existants, sur les ouvrages des autres lots ou sur les propres ouvrages de l'entreprise du présent lot.

Des tests d'humidité dans les parois devront être réalisés avant toutes pose de revêtement de finition, si les résultats suite au test d'humidité ne sont pas satisfaisant, l'entreprise devra traiter les locaux pour réévaluer le taux d'humidité jusqu'à obtenir des données acceptables respectant les conditions de mise en œuvre.

### 3.2.3 Sols et murs, surfaces bétons :

L'entreprise sera chargée des retouches de peintures des locaux concernés. Une préparation du support avant mise en peinture sera à réaliser. Les parois réceptionnées devront être lisses et planes. Avant l'application de la peinture sur parois dures (béton), les supports seront préparés comme suit :

- Nettoyage et brossage des surfaces pour éliminer toutes les impuretés, poussières et résidus susceptibles d'affecter l'adhérence de la peinture.
- Corrections et ratissage : Les fissures, aspérités et défauts de surface seront corrigés à l'aide d'un enduit adapté afin de garantir une surface lisse et régulière.
- Mise en peinture : Application d'une peinture spécifique adaptée, assurant une protection durable et esthétique.
- Classement au feu : M1 minimum

## 3.3 DESCRIPTION DES TRAVAUX DE REMPLACEMENT PORTE "CELLULES"

Le titulaire du présent lot devra prévoir la dépose de plusieurs ensembles menuisés "porte de cellules". Ces portes seront déposées et seront mis à disposition du mainteneur du site pour stockage et utilisation future. Les dormanters resteront en place.

Dépose et adaptation des verrous existants, rajout de plaques permettant d'occulter les percements apparus lors de la dépose de matériels (verrous, canons serrures, etc...).

Les nouveaux ensembles "ossature + porte" seront mis à disposition par le maître d'ouvrage au titulaire du présent lot afin que celui-ci puisse effectuer la pose.

Ces ensembles de blocs portes (encadrement métallique et porte métal/bois) sont réalisés sur mesure par les ateliers de l'ATIGIP.

Pour information, ces ensembles auront les caractéristiques suivantes :

#### Huisserie :

- Bloc porte à cheviller
- Huisserie métallique à cheviller d'épaisseur 20/10èmes, finition peinture poudre thermodurcissable
- 2 verrous en applique haut et bas.
- Masse huisserie : 30 kg environ.
- La fixation sera réalisée à l'aide de goudjons béton ou autres accompagnés d'écrous autocassant. (Une fois les autocassants en place, le titulaire du présent lot devra s'assurer de la bonne réalisation de l'ébavurage, aucune partie tranchante ne devra être ressentie).  
Pour précision, tous les trous de fixation sont prévus dans les huisseries fournies et devront tous être utilisés.

#### Vantail :

- Ame pleine. Contre-plaqué épaisseur 39mm.
- Renforts métalliques latéraux d'épaisseur 20/10ème.

- Poignée métallique pliée d'épaisseur 20/10ème.
- Œillette sécurisé vitrage feuilleté épaisseur 10,5mm.
- Masse vantail : 90 kg environ.
- Finition peinture poudre thermodurcissable pour les parties métalliques

Ferrage :

- 4 paumelles acier sur butée à billes type Maroc, dont une assurant l'indégondabilité.

Précisions :

- Le titulaire du présent lot devra prévoir la mise en place de plaques métalliques servant d'entretoises afin que déporter la serrure DENY (Alignement du pêne avec l'ouvrant de la porte). Ces plaques seront fournies au titulaire du présent lot. (Fabrication ATIGIP).
- Le titulaire du présent lot devra prévoir la pose de serrures DENY sur les trappes de menottage. Ces serrures "DENY" seront fournies au titulaire du présent lot par le maître d'ouvrage.

Localisation :

- Cellules (50 unités)

### 3.4 Trappe "passe-menotte" :

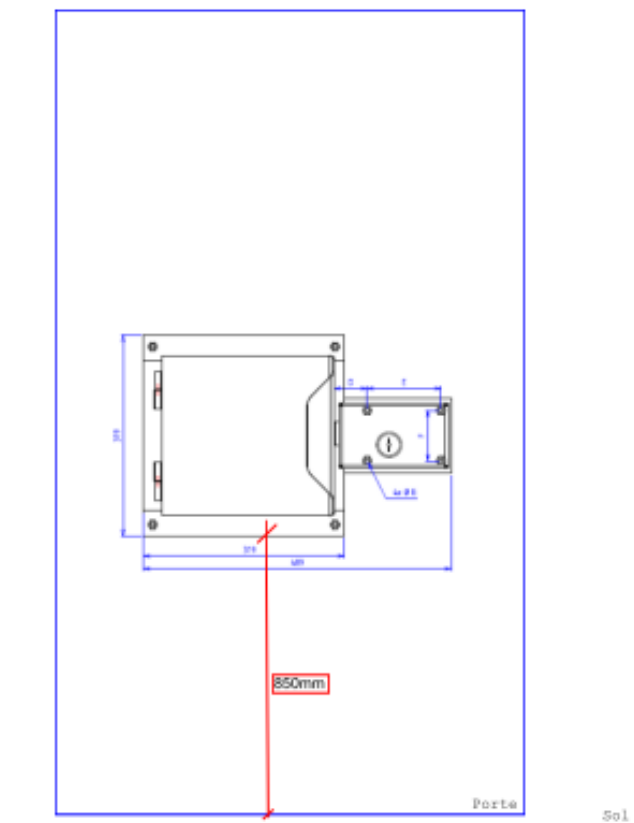
Les nouvelles portes décrites dans le chapitre ci-dessus " fourni par l'ATIGIP" seront équipés d'origine avec les trappes "passe-menotte".

Dans le cadre de cette opération, le titulaire du présent lot devra prévoir la pose compris ouverture "réservation", le réglage de trappes "passe-menotte" dans des portes pleine bois (standard, revêtement plastique double face, revêtement métalliques) existantes.

Ces trappes "passe-menotte" seront fournis par le maître d'ouvrage.

Caractéristiques :

- Dimensions ouverture 230 mm x 230 mm
- Dimension cadre 319 mm x 319 mm
- Tôle d'acier 40/10<sup>ème</sup>
- Montée avec paumelles inversées (porte indégondable)
- Plaque additionnelle permettant la fixation d'une serrure mécanique (Réf DENY 46 287)
- Platine de finition côté cellule à visser (Vis + écrous autocassants)
- Les écrous autocassant seront positionnés côté courive.
- Vis et écrous de fixation remplacés par cordons de soudure si posée sur grille barreaudée
- Hauteur d'implantation 850 mm



Localisation :

- Locaux annexes
  - Rdc : 11 unités
  - R+1 : 12 unités
  - Parloirs : 3 unités

### 3.5 Arrêtoir de porte :

Le titulaire du présent lot devra prévoir la pose d'arrêtoir de porte à crémaillère permet au personnel de surveillance d'ouvrir la porte de cellule en sécurité.

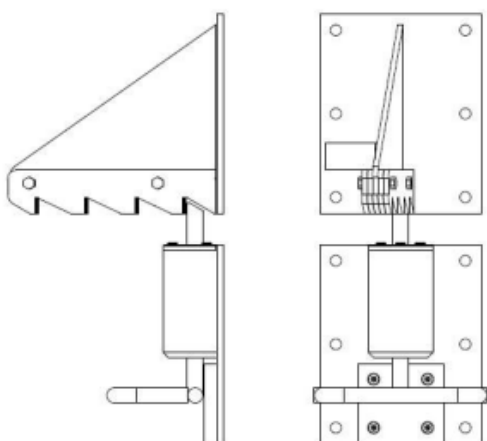
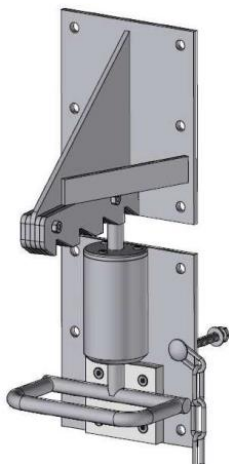
L'arrêtoir de porte à crémaillère permet de moduler l'ouverture de la porte suivant quatre crans d'ouverture situés en point haut de celle-ci. Il permet également de fermer la porte selon ces quatre crans, pour repousser le détenu en cellule.

L'installation de l'arrêtoir de porte à crémaillère est possible sur tout type de bloc porte et se présente en deux parties :

- La partie crémaillère, fixée sur l'encadrement de porte.
- La partie vérin de verrouillage (bloc gâche), fixée sur l'ouvrant.

En fonction du sens d'ouverture de la porte, il existe les versions crémaillère Gauche et Droite.

Les écarts d'alignement entre la porte et l'huissierie d'une part, et entre l'huissierie et le mur d'autre part doivent être rattrapés sur site par la mise en place d'entretoise (cales) lors de la pose.



#### Règles de pose :

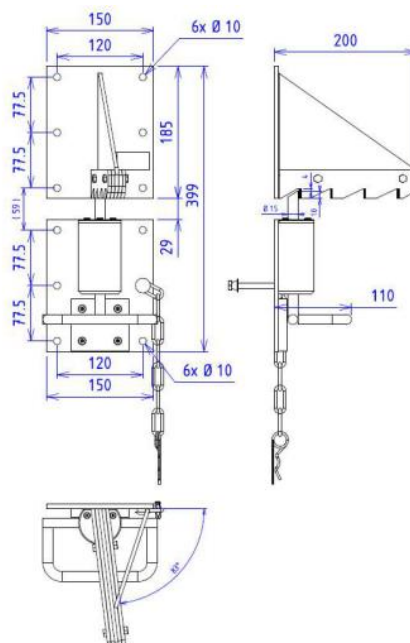
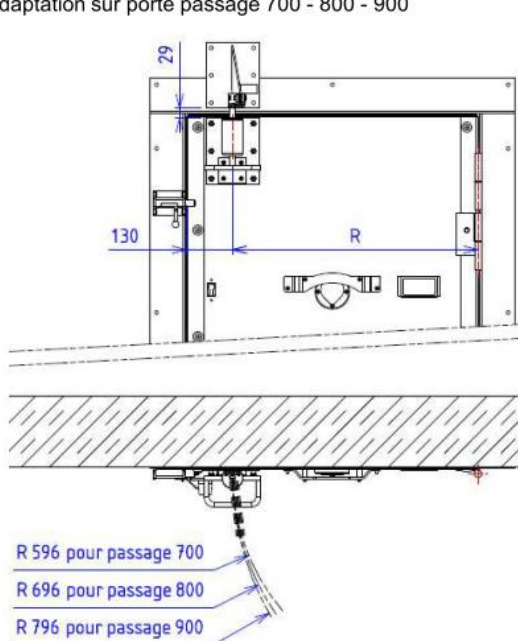
- La fixation de l'arrêt de porte sera réalisée à l'aide de goujons  $\varnothing 10\text{mm}$  (voir dessin ci-dessous).
- Ecrou autocassant et rondelle d'appui
- Les percements pour la mise en place des fixations ne seront pas traversants
- La chaînette (avec clavette) sera fixée solidement au bâti. (Voir schéma ci-dessus)

#### Localisation :

- Cellules (49 unités), prévu dans la prestation ci-dessous "porte cellule standard"
- Salle d'attente (2 Unités)

#### Détails :

Adaptation sur porte passage 700 - 800 - 900



sur l'opérat  
entière d'

### 3.6 DESCRIPTION DES TRAVAUX "ADAPTATION ZONE"

#### Zone "PEP" :

Le titulaire du présent lot devra la modification de la zone d'entrée existante des personnels et visiteurs sur le centre pénitentiaire d'AIX-Luynes "2".

Cette adaptation devra permettre d'aménager l'entrée du bâtiment suivant tous les matériels décrits ci-dessous.

Matériels devant être rajoutés :

- Portique à ondes millimétriques (fourniture hors lot)
- Rajout (fourniture et pose) ossature métallique (acier ou alu) suivant nouvelle configuration

Matériels déposés et reposés suivant nouvelle configuration :

- Portique de détection (Existant)
- Bagage X (Existant)
- Ossature métallique ou aluminium avec paroi vitrée et porte d'accès "PMR" (Liaison équipotentielle à prévoir par le lot "Second œuvre").

Tous les réseaux courants forts et courant faibles seront déplacés, prolongés, ou créés par le titulaire du lot "second œuvre" afin de d'alimenter et piloter ces matériels.

Le titulaire du présent lot devra prévoir tous les accessoires et finitions pour la bonne réalisation des travaux. (Enlèvement des chevilles restantes, enlèvement des fixations, rebouchage des trous, reprise peinture, remplacement carrelage si nécessaire, reprise faux plafond, reprise éclairage si nécessaire, etc...)

Le titulaire du présent lot devra la fourniture et pose d'ossatures avec vitrage permettant de recréer le cheminement "sécurisé" pour l'entrée dans l'établissement.

Les ossatures et les vitrages devront avoir les mêmes caractéristiques que l'existant.

### 3.7 PLANNING

**Pour précision, il est rappelé que ce dossier est suivi par notre administration centrale et par le cabinet du Garde Des Sceaux.**

**Ce planning devra être tenu et les soumissionnaires à ces marchés devront mettre en place le nombre d'équipes et de personnes permettant de maintenir ce planning.**

	2026																																									
	Janv					Fevrier					Mars					Avril					Mai					Juin					Juillet					Août					Sept	
Travaux sans MOE	S1	S2	S3	S4	S5	S6	S7	S8	S9	S10	S11	S12	S13	S14	S15	S16	S17	S18	S19	S20	S21	S22	S23	S24	S25	S26	S27	S28	S29	S30	S31	S32	S33	S34	S35	S36	S37					
Pose portes "cellule" ( 49 unités)																		M	M	M	M	M	M	M	M	M	M															
Travaux Cellules durcies																		SO	SO	SO	SO																					
Portes "autres locaux" ( 18 unités)																					M	M																				
Trappe de menottages"autres locaux" (23 unités)																																										
Caillebotis (18 unités)																																										
Métal déployé (82 unités)																																										
Casquette (23 unités)																																										
Bardage cours de promenade																																										
Epinoche mur																																										
Déplacement grille CNE--> QLCO (x2)																																										
Parloir (x1)																																										
Adaptation entrée PEP																																										
Dévégétalisation cours de promenade																																										

M : Lot menuiserie intérieure et extérieure  
SO : Lot Second-œuvre  
S : Lot Serrurerie  
GO : Lot Gros-œuvre



## **4 ESSAIS / CONTROLE / RÉCEPTIONS / DOE**

### **4.1 AUTOCONTRÔLES**

Préalablement à la réception des installations, l'entreprise réalisera les essais de tous les équipements mis en œuvre et fournira ses autocontrôles justifiant le fonctionnement des appareils et des installations mis en œuvre, conformément à la demande.

La transmission des installations Fourniture d'un carnet d'autocontrôles fonctionnement justifiant le bon fonctionnement des installations.

### **4.2 DOE "DOSSIER DES OUVRAGES EXECUTES**

A l'issue des travaux, le titulaire du présent lot devra remettre un DOE complet, conforme aux prescriptions de la maîtrise d'ouvrage, au format papier (2 exemplaires) et numérique (PDF + fichiers sources modifiables "Dwg, word, excel, etc...).

Ce dossier comprendra obligatoirement :

- Les plans d'exécution à jour, modifiés pour refléter les ouvrages réellement réalisés (Plans de recollement).
- Toutes les fiches techniques de l'ensemble des éléments fournis.
- Les notes de calculs, synoptique, etc...
- Les notices d'entretien, d'utilisation et de maintenance.
- Les attestations de conformité aux normes en vigueur (CE, qualité, sécurité).
- Les protocoles de tests et rapports d'essais effectués.

Délais de remise :

- Le DOE devra être remis dans un délai maximum de 30 jours suivant la date de réception des travaux, même si celle-ci est prononcée avec réserves.
- Aucune libération de garantie ou solde ne pourra être effectuée sans validation préalable complété du DOE par la maîtrise d'œuvre.

### **4.3 RÉCEPTION DES INSTALLATIONS**

La réception des installations aura pour but d'évaluer la conformité des travaux réalisés en accord avec les spécifications techniques, règles de l'art et normes en vigueur.

Cette réception sera effectuée en présence du Maître d'Ouvrage ou de son représentant et fera l'objet d'un PV de réception des installations.

L'ensemble des travaux effectués seront contrôlés :

- Cheminements ajoutés et réutilisés
- Quantitatifs installés
- Respect des spécifications de pose et de raccordement
- Conformité des restitutions coupe-feu
- Installations au regard de la réglementation
- Dossier des ouvrages exécutés
- Repérage durable de l'installation
- Transmission des installations et formation du personnel en charge de sa maintenance

### **4.4 LEVÉE DE RÉSERVES ET GPA**

Lors de l'émission du PV de réception, un délai de levée des réserves constatées sera défini.

Une visite de levée de réserve aura lieu en présence du Maître d'Ouvrage ou de son représentant afin de constater l'achèvement complet des travaux.

Après émission du rapport final des organismes de contrôle et proposition de réception du Maître d'œuvre (EXE5), tous les travaux nécessaires et complémentaires à la levée des réserves seront à la charge du titulaire.

Il est rappelé que l'obligation de résultat de l'entrepreneur (principal ou sous-traitant) persiste pour les désordres réservés jusqu'à la levée des réserves, même après l'expiration de la garantie de parfait achèvement.